



# Utbildning och inkomst som mått på socioekonomi

I detta faktablad redogör vi för hur utbildning och inkomst kan användas för att mäta socioekonomi. Vi beskriver skillnader som finns mellan måtten och vilka för- och nackdelar de har.

Socioekonomisk grupp, status eller position är benämningar som förekommer i olika texter. Begreppen fångar olika aspekter av socioekonomi på en rangordnad skala från låg till hög. Benämningen socioekonomisk position används ofta för både utbildningsnivå och inkomst.

## Hur mäts utbildning?

Det är vanligt att använda utbildningsnivå för att mäta socioekonomi. En fördel med utbildningsnivå är att den är förhållandevis lätt att mäta. Människor utbildar sig som unga och behåller oftast sin högst uppnådda utbildningsnivå från 30–40 års ålder. Utbildningsnivån sänks heller inte, vilket gör den till det mest stabila måttet på socioekonomi för individer. Vi använder tre utbildningsnivåer: förgymnasial, gymnasial och eftergymnasial. Inkomst mäts oftast individuellt, men kan också göras för hushåll. Det görs för barn och unga vuxna efter den vårdnadshavare som har högst utbildningsnivå. Det innebär att nivån för barnet kan sänkas vid en separation eller när vårdnadshavaren som har högst utbildning avlider.

## Hur mäts inkomst?

Inkomst ger fler möjligheter än utbildningsnivå att skapa olika mått på socioekonomi. Inkomst kan mätas individuellt eller för hushållet, men också utifrån hur den fördelas i olika befolkningsgrupper exempelvis per åldersgrupp eller geografiskt område. Inkomst är till skillnad från utbildning ett mått på socioekonomi som förändras över tid för individer.

Eftersom inkomster finns på en kontinuerlig skala är det möjligt att skapa flera olika grupper från lägst till högst inkomst. Baserat på position i inkomstfördelningen skapas ett antal grupper med samma antal individer i varje grupp. Indelningen kan göras i några enstaka grupper ända upp till hundra. De vanligaste grupperingarna

är fyra, fem eller tio lika stora grupper, så kallade kvartiler, kvintiler och deciler. Det här är en viktig skillnad jämfört med utbildningsnivå.

Hushåll används oftare än individen för att skapa inkomstgrupper. Uppgifter om hushållsinkomst inkluderar deklarerade inkomster från personer som bott hela året i Sverige och som har en känd bostad. Måttet disponibel hushållsinkomst per konsumtionsenhet är ett mer komplext mått, där alla hushållsmedlemmar har ett inflytande på storleken på den disponibla inkomsten under ett år (se faktaruta).

Sammanboende tenderar att finnas i grupper med högre inkomster, särskilt om de inte har barn, och ensamstående tenderar att finnas i grupper med lägre inkomster, särskilt om de har barn. De disponibla hushållsinkomsterna per konsumtionsenhet påverkas i samband med förändringar i hushållet, som när barn flyttar ut, vid en separation eller när ena partnern avlider.

## Hur förhåller sig utbildning till inkomst?

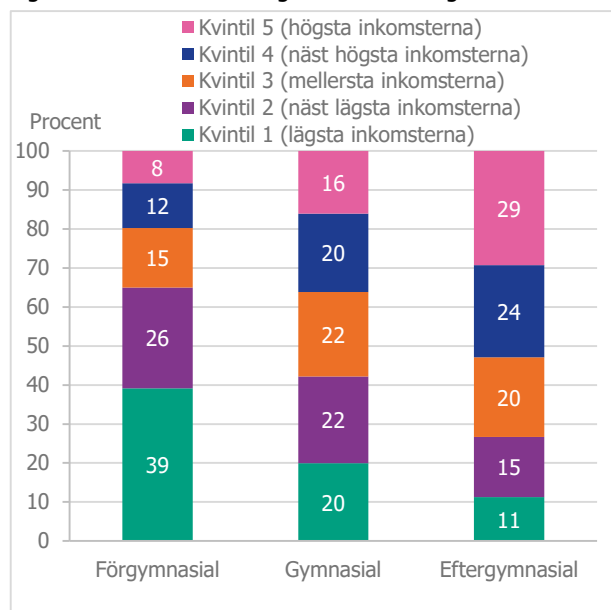
Utbildningsnivå och hushållsinkomst fångar olika aspekter av socioekonomi på en skala från låg till hög. Utbildningsnivå mäter icke-materiella resurser som ökar med antal utbildningsår, och inkomst mäter materiella resurser [1-2]. Inkomsten bestäms till stor del av individens utbildningsnivå via en yrkesposition på arbetsmarknaden [1]. I figuren visas att utbildning och inkomst i stor utsträckning hänger ihop statistiskt sett. Gruppen med förgymnasial utbildning har högst andel med de lägsta inkomsterna och gruppen med eftergymnasial utbildning har högst andel med de högsta inkomsterna.

## Diskussion

Utbildningsnivå är mer beständig för individen, medan inkomst varierar beroende på sysselsättning, ohälsa och hushållsförändringar i takt med att individer åldras. En viktig skillnad mellan utbildning och inkomst är att inkomst ofta mäts utifrån hushållet, där hushållsinkomst

till en del väger in partnerskap, civilstånd eller om man bor med en vän eller syskon.

Figur 1. Inkomstfördelning efter utbildningsnivå 2021.



Källa: Inkomst och taxeringsregistret och utbildningsregistret, SCB, bearbetat av Folkhälsomyndigheten. Befolkningen totalt 30 år och äldre

En nackdel med måttet utbildningsnivå är att utbildningssystem förändras över tid. Att allt fler personer når högre utbildningsnivåer påverkar hur resultat bör tolkas. Det antas att den breddade rekryteringen till högre utbildning gör att hög utbildning inte lika bra speglar goda uppväxtvillkor som tidigare [3]. Den generellt höjda utbildningsnivån i befolkningen innebär också att den grupp som endast har den obligatoriska grundskoleutbildningen har blivit mindre. Gruppen antas därför i ökande utsträckning utgöras av personer i socialt utsatta situationer, vilket kan göra att gruppen halkar efter hälsomässigt [3].

En nackdel med måttet inkomst är att det finns ett tydligt omvänt samband mellan ohälsa och inkomst. Sjukfrånvaro eller tidigt utträde från arbetslivet, på grund av långvarig sjukdom eller funktionsnedsättning, leder direkt till minskad inkomst. Ett hushållsmått gör dock att inkomstbortfallet för sammanboende blir relativt sett mindre än om enbart den egna inkomsten används.

En del personer saknar uppgifter om utbildning och en del personer saknar uppgifter om inkomst. För utbildning är det främst utrikes födda som saknar uppgifter. För inkomst saknas information för folkbokförda med okänd bostad eller som inte bott i Sverige under hela året. Heltäckande hushållsstatistik blev möjlig först 2011

i samband med att ett lägenhetsregister togs fram. Hushållsinkomster kan därför inte räknas på samma sätt före 2011 och kan användas för en betydligt kortare period än utbildning som finns från 1985.

### Definitioner

**Utbildningsnivå** är den högsta avslutade utbildningen och registreras i sju ursprungliga nivåer efter olika långa förgymnasiala, gymnasiala och eftergymnasiala utbildningar. En persons egna utbildningsnivå används från åldern 25 år och äldre. För barn och unga vuxna under 25 år används den förälder som har högst utbildningsnivå.

**Disponibel hushållsinkomst per konsumtionsenhet** är summan av alla hushållsmedlemmars skattepliktiga och skattebefriade inkomster inklusive kapitalvinst eller förlust efter skatt i relation till hushållets sammansättning av vuxna och barn i olika åldrar [4]. Alla i hushållet har samma hushållsinkomst. Hänsyn tas till om barn bor växelvis med föräldrar som bor isär. Efter position i inkomstfördelningen grupperas befolkningen i fem lika stora grupper från den femtedel som har de lägsta inkomsterna till den femtedel som har de högsta inkomsterna.

Storleken på inkomstgrupperna ändras inte över tid, vilket gör att problematiken med att tolka förändringar i sammansättningen i befolkningen blir liten jämfört med utbildningsnivå. Det är ett skäl till att använda inkomst som mått på socioekonomi.

För utbildningsnivå finns möjlighet till längre tidsserier än vad som är fallet för inkomst. Dessutom kommer uppgifter om inkomst med ett års fördröjning jämfört med utbildning. Det är två skäl till att använda utbildning som mått på socioekonomi.

Att utbildning är mer stabilt över livet medan inkomst förändras beroende på till exempel livssituation och ålder gör dock att måtten kompletterar varandra.

### Referenser

1. Lahelma E, Martikainen P, Laaksonen M, Aittomäki A. Pathways between socioeconomic determinants of health. *Journal Epidemiol Community Health*. 2004 Apr;58(4):327–32.
2. Geyer S, Hemström Ö, Peter R, Vågerö D. Education, income, and occupational class cannot be used interchangeably in social epidemiology. Empirical evidence against a common practice. *Journal Epidemiol Community Health*. 2006 Sep;60(9):804–10.
3. Östergren O, Lundberg O, Artnik B, Bopp M, Borrell C, Kalediene R, et al. Educational expansion and inequalities in mortality—A fixed-effects analysis using longitudinal data from 18 European populations. *PLoS ONE*. 2017 Aug 23;12(8):e0182526.
4. Statistiska centralbyrån (SCB): Kvalitetsdeklaration. Inkomster och skatter – Hushållsbaserad statistik. (SCB 2024: HE0110) [Internet]. [citerade 5 mars] Hämtad från: [https://www.scb.se/contentassets/894d4afa900f4123aece341cd10e59e2/he0110\\_kd2\\_2022\\_jl\\_24\\_0123.pdf](https://www.scb.se/contentassets/894d4afa900f4123aece341cd10e59e2/he0110_kd2_2022_jl_24_0123.pdf)